



# Francisco Llorens

O pintor das Mariñas

Actividade didáctica | Alumnado de educación secundaria



Ruta do **Impresionismo**  
das Mariñas



**O** **obxectivo** fundamental desta unidade didáctica é que coñezas a personalidade creativa de **FRANCISCO LLORENS**, a súa obra e sobre todo a importancia que un **espazo xeográfico**, **AS MARIÑAS**, tivo na súa pintura. Para iso imos traballar en tres aspectos importantes da súa personalidade a través de textos documentais e imaxes: a vocación e o innato talento para recrear a paisaxe, a súa maneira de facelo e o espazo no que o desenvolveu.

*Mañá de agosto nas Mariñas* (ca.1912)

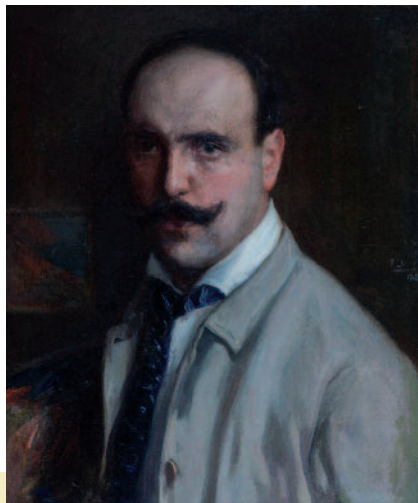
Óleo s/ lenzo

111 x 151 cm.

Colección do Museo Municipal de Vigo “Quiñones de León”



# FRANCISCO LLORENS, UN PAISAXISTA VOCACIONAL



*Autorretrato* (1903)  
Óleo sobre lenzo  
60 x 50 cm  
Colección Fundación Barrié (A Coruña)

*Francisco Llorens nace na Coruña en 1874 e falece en Madrid en 1948, alternando a súa vida entre Madrid e Galicia, onde regresaba cada verán, e que constituíu o eixe temático fundamental en toda a súa obra. Acostumaba veranear en diferentes lugares das Mariñas, a Ponte da Pasaxe, Oleiros, Sada, Mera, O Pedrido.... Lugares próximos á Coruña, as súas praias, os recunchos da ría do Burgo ou das Mariñas, recreáanse na súa pintura cunha gran riqueza de matices cromáticos. Azuis, verdes, amarelos luminosos, grises e ocre, non só compoñen a súa paleta senón tamén o espiñazo dos estudos cromáticos e luministas das súas paisaxes, nos que a herdanza da pintura mediterránea deixou o seu selo indeleble. Sempre pintaba ao aire libre.*

Estas liñas resumen brevemente a importancia que **a paisaxe de Galicia, e máis concretamente das Mariñas**, exerceu en Llorens. Unha característica sempre presente nas valoracións que diferentes historiadores fixeron sobre a súa obra.


Le agora o seguinte texto:

*O estilo deste indiscutible mestre do paisaxismo galego, arrinca da súa aprendizaxe ao lado de Sorolla e do seu peculiar manexo da luz, asimilándoo ao influxo da pintura belga de principios de século e sobre todo ao coñecemento da escola catalá á*



*A Braña* (ca. 1930)  
Óleo sobre lenzo  
44,3 x 50 cm  
Colección Fundación Barrié (A Coruña)

*que admirou... dende Rusiñol a Ramón Casas, de Anglada e Joaquín Mir... Asimilando as diferentes achegas aprendidas na súa formación tras regresar a Galicia... chegará ao equilibrio entre aquelas influencias e a súa propia sensibilidade... Será dende entón o tema principal da súa pintura. Descubrirá os seus recunchos e os seus vales, as paisaxes das costas norteñas, praias e piñeirais, rías tranquilas onde auga, area e arboredo conviven mansamente como en Sada ou Bastiagueiro (Sobrino Manzanares, M.L., 1982: Historia del arte gallego, Ed. Alhambra, p. 456)*

 Con esta información e con todas as referencias que che achega o anexo documental, investiga sobre este pintor e o seu interese pola paisaxe, a **época e contexto histórico no que viviu**, os seus logros e recoñecementos profesionais, outros artistas coetáneos, o seu estilo e produción artística.

# LLORENS, UN AGUDO OBSERVADOR DA NATUREZA

Nas súas asiduas estancias estivais en Galicia a Llorens gústalle pintar ao comezo do verán, cando as cores da natureza acadan gran riqueza cromática.

Así o lembra a súa filla Eva Llorens: *“Nós non o sentiamos profundamente feliz máis que durante os veraneos galegos. Partía de madrugada vestido con traxe de liño groso e pesadas botas, cargado con cabalete, caixa e lenzo. Volvía a última hora da tarde, tostado polo sol e o vento, as mans manchadas e o corazón lixeiro e falábanos da súa aventura”* (LUNA, J.J. *Francisco Llorens y su tiempo*. Fundación Pedro Barrié de la Maza, A Coruña 1988).

Sempre **pintaba ao aire libre**, era o que se chama un pintor de “**plein air**” (de aire libre) que pasaba longas horas **observando, debuxando e pintando** esa natureza que tanto o inspiraba, e facíao **saíndo ao campo cos seus pinceis e os seus lenzos**. Llorens buscaba na luz e no seu xeito de **cambiar a forma de ver** a paisaxe e a natureza, a súa fonte de inspiración. Fíxate nas súas **propias palabras**:

O pintor Francisco Llorens en 1946  
(Real Academia Galega de Belas Artes)



*“A paisaxe **impresiónanos** pola forma dos seus elementos, pola cor e sobre todo, polas emocións que esperta no noso espírito. Por ser, precisamente, estas emocións a alma da paisaxe, **cómpre recollelas directamente dela, para sentilas con toda intensidade**”* (LUNA, J.J. *Francisco Llorens y su tiempo*. Fundación Pedro Barrié de la Maza, A Coruña 1988).

**A partir de reflexións como estas**, historiadores como J. TRAVIESO MOUGAN atopan argumentos para afirmar que a súa pintura ten influencia do **impresionismo e sobre todo do postimpresionismo**.

Le agora detidamente estes dous textos:

*“A obra de Llorens responde a unha estética que poderíamos incluír no chamado postimpresionismo, concretándonos especialmente nesa tendencia sempre presente ao longo da súa obra de valorar a forma, de definir nitidamente o debuxo, en contra da vaporosidade e case abstracción en que caera o impresionismo francés. Neste sentido, Llorens parte do instante momentáneo e pasaxeiro, para eternizalo, levándonos, en definitiva, a un modo que supera a fugacidade impresionista. Por outra banda existe en Llorens un desexo de compoñer os seus cadros variando e modificando diversos elementos do natural ata conseguir o efecto compositivo desexado... Llorens sempre tende a representar panoramas en calma, que nos dan unha sensación pracenteira, de serenidade, co emprego dunhas tonalidades diáfanas e luminosas”* (TRAVIESO MOUGAN, J., 1982: “Llorens”, *Gran Enciclopedia Galega*, tomo 20, pp.10-11).

*... “Agora escápase do odioso estudio e convívese coa Natureza para recibir plenamente dela a impresión. “...Se temos vivido preto do mar e este foi o norteño, bravo, impetuoso, os seus bramidos dirannos máis de sensacións pasadas que as espléndidas, magníficas coloracións mediterráneas... o queixume dun piñeiro galego fainos tremer de emoción, e ela é a que pode facer dos nosos cadros unha obra de arte fundamentalmente emotiva, espiritual....”* (FERNÁNDEZ FLÓREZ, W. *Entrevista a F. Llorens*, Madrid, xullo 1922)



¿Que conclusións sacas de toda esta información?

Fíxate e observa agora detidamente estas dúas paisaxes:



*Nubes galegas. Mera (1921)*  
Óleo s/ cartón  
29 x 40 cm  
Colección Fundación Barrié



*Val de Peiro (1919)*  
Óleo s/ lenzo  
71 x 100 cm.  
Colección Fundación Barrié

ANALIZA AGORA CADA UNHA DAS OBRAS, FIXÁNDOTE NOS SEGUINTE ASPECTOS:

👉 ¿Hai diferenzas e semellanzas entre un e outro?

👉 Cres que hai influencias do impresionismo ou postimpresionismo nalgún deles?  
¿Por que?

👉 ¿Que punto de vista utiliza á hora de pintar cada un deles e que perspectiva consegue?

👉 ¿Que sensacións nos transmite?

👉 ¿Que papel xogan a luz e a cor?

👉 ¿Por que non hai figura humana?

# O PINTOR DAS “MARIÑAS”

Le agora este fragmento do **discurso de ingreso de Francisco Llorens na Real Academia de Belas Artes de San Fernando** o 14 de xuño de 1943, co título “Galicia e a paisaxe”.

*“... En Galicia nacín. Creo que canto fixen leva algo do íntimo ser dunha natureza que ten todas as miñas predileccións.*

*... Dende os arredores da cidade (Betanzos) descóbrese o panorama das Mariñas. Betanzos érguese, rodeado polo río Mandeo, a uns nove quilómetros da súa desembocadura, na ría do mesmo nome.*

*Dende as alturas que choen a fértil “Mariña” apréciase a estrutura da cidade, coas súas igrexas e as súas pontes, e os seus campos cheos de matices danlle un carácter inconfundible. Paisaxe marabillosa: panorama aberto a todas as variedades de tapiz vexetal integrado por árbores, arbustos, casas de labor, hórreos, gando.*

*Horizontes de montaña que perfilan as praias onde baixan os piñeiros, inseparables das zonas marítimas e que son elemento indispensable na paisaxe de Galicia.*

*... No percorrido dende A Coruña a Sada e pasada a ría do Burgo, que recibe ao río Mero, gañado en altura, contemplamos unha das paisaxes máis fermosas da “Mariña” coruñesa. Estamos en Oleiros e, mirando ao Leste, penetramos nun fondo cuberto de arboredos, terras de labor, granxas, casas señoriais, igrexas, camiños e unha extensión de mar e ceo na cal, ao fondo, se perfila A Coruña, envolta no horizonte azul”.*

Cando Francisco Llorens pronuncia este discurso é xa un pintor cunha longa traxectoria e recoñecemento. Un home que case ao final da súa vida resume a súa obra cunha referencia: **Galicia e onde a paisaxe das Mariñas cobra unha importancia transcendental.**





*Paisaxe das Mariñas. Mañá azul*

(1927)

Óleo sobre lenzo

63 x 88,5 cm

Museo de Pontevedra

Paleta do pintor Llorens  
(Real Academia Galega de  
Belas Artes)



Busca información sobre a área xeográfica das Mariñas, sinalando os núcleos de poboación de ABEGONDO, ARTEIXO, BERGONDO, BETANZOS, CAMBRE, CARRAL, CULLEREDO, OLEIROS E SADA.

Investiga sobre o medio natural e xeográfico que caracteriza a cada un deles, buscando analogías e diferenzas.

Traza nestes mapas puntos da ruta da pintura de Llorens.

### A Coruña



## LUGARES DA RUTA LLORENS

**A Coruña:** Residencias familiares (Cantón Grande, Rúa Picavia), Porto e Cantóns, Fundación Barrié, Real Academia Galega de Belas Artes, Cemiterio municipal de San Amaro, incluído no Itinerario Cultural Europeo de Cemiterios Singulares.

**Bergondo:** Gandarío

**Betanzos:** Casco histórico e Os Caneiros

**Cambre:** ponte do Burgo

**Carral:** Val de Barcia, Castelo, Pazo de Vilasuso

**Culleredo:** Val de Peiro, ponte do Burgo

**Oleiros:** Mera, Bastiagueiro, Santa Cruz, Xaz, Montrove, Pazo de Lóngora

**Sada:** Fontán, Carnoedo, ría de Sada, Sada de Arriba



Mira agora detidamente as seguintes obras nas que Llorens pinta lugares moi queridos para el nas MARINÑAS e dos que fala no seu discurso académico.

Intenta identificar elementos da paisaxe e do territorio de cada unha das obras.



---

---

---

---

---

1



2

---

---

---



3

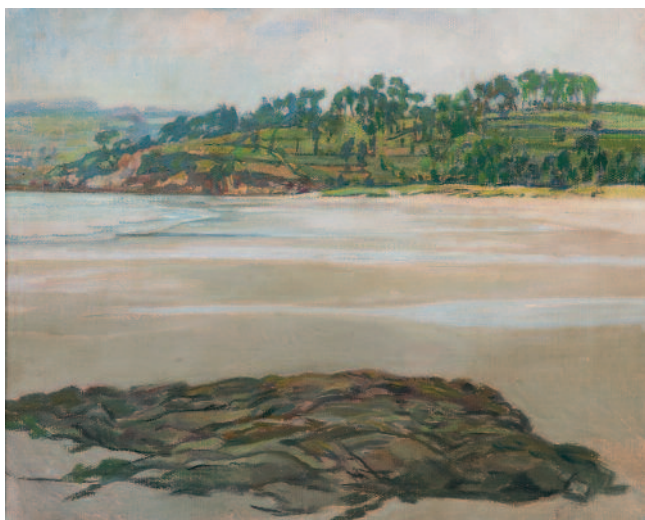
---

---

---



4



5



Imos ver agora varias **fotografías actuais** tomadas nestes mesmos espazos. Asóciaas e comenta os cambios que observas tanto naturais como provocados pola intervención do ser humano.



6



7



8



10



9



Con todo o aprendido e coa información que tes no anexo documental, escribe as túas opinións e a túa valoración sobre Francisco Llorens, a súa vida, a importancia de Galicia na súa pintura.



Francisco Llorens e a súa  
muller Eva, acompañados de  
Eladio Rodríguez, Enrique  
Peinador, Antonio Palacios e  
Ramón Cabanillas, no  
balneario de Mondariz en  
1920 (Real Academia  
Galega de Belas Artes)



# ANEXO DOCUMENTAL: BIOGRAFÍA

Nace o 10 de abril de 1874 sendo bautizado na Igrexa parroquial de San Jorge. É o fillo menor de tres irmáns do matrimonio formado por **José Llorens Batista**, dedicado á importación de ultramarinos e a consignación e **Paulina Díaz de Villar**, pertencente a unha familia da burguesía local.

Estuda o bacharelato no Colexio Dequidt da súa cidade natal. Por desexo do seu pai comezou a carreira de Comercio, pero a súa grande afección pola pintura lévao a ingresar na Escola de Artes e Oficios da Coruña, onde foi alumno de Román Navarro –sempre se referiu a el como o seu mellor mestre- e a partir de 1892 na **Escola Especial de Pintura, Escultura e Gravado (Escola De BBAA de San Fernando en Madrid)**, onde foi alumno de Carlos de Haes.

En 1893 completa a súa formación no taller de Sorolla, de quen aprendeu o valor e a paixón pola luz na paisaxe. Alí coñece a pintores como Josep Benlliure ou Manuel Benedito Vives. En decembro dese ano participa na exposición celebrada no Círculo de Belas Artes de Madrid “Impresións de viaxe”.

En 1897 recibe o que será o seu primeiro traballo profesional, o Casino da Coruña encárgalle realizar uns paneis decorativos con temas de paisaxe.

Obtén unha mención honorífica na **Exposición Nacional de Belas Artes de 1899**. Ese mesmo ano prepara o seu exame para a bolsa da **Academia de España en Roma**, que obterá despois dun proceso longo e polémico.

O 30 de abril de 1902 inicia a súa viaxe como bolseiro a Italia, visitando previamente **Barcelona**, onde coñecerá a Ramón Casas, Santiago Rusiñol e Gaudí. Dende o barco “Perseo” pintará algúns bosquexos na súa viaxe dende Barcelona a Nápoles.

En Roma, onde vive catro anos, colaborará co xornal coruñés El Noroeste enviando as súas impresións, baixo o pseudónimo de “**Sor Checco**”. Na capital italiana coñecerá a outros pensionados como Sotomayor, Chicharro, Benedito e sobre todo Piñole e Bacarisas, cos que trabará unha profunda amizade.

En 1903 percorre o norte de Italia, Bolonia, Milán e Venecia. Dende alí trasládase a París (onde quedará seducido pola pintura de Cézanne), e de alí aos Países Baixos. En Bruxas, vivirá case un ano, impresionado pola paisaxe belga,

*Val Esmeralda (Val de Barcia) (1912)*

Óleo s/ lenzo

71 x 99 cm

Colección Fundación Barrié (A Coruña)



antes de volver a Italia. Pola súa obra “**A Acíñeira**” e por outras de menor tamaño concederáselle o premio extraordinario do pensionado de Roma. Grazas a iso, o Rei de Italia adquire para a súa colección particular as súas obras “**Campeñiños en Flandes**” e “**Entre rochas**”.

**Regresa á súa cidade natal en marzo de 1906**, onde asistirá con frecuencia aos faladoiros da súa amiga Emilia Pardo Bazán no **Pazo de Meirás**. Na Coruña vivirá ata 1913 na casa familiar da rúa Picavía.

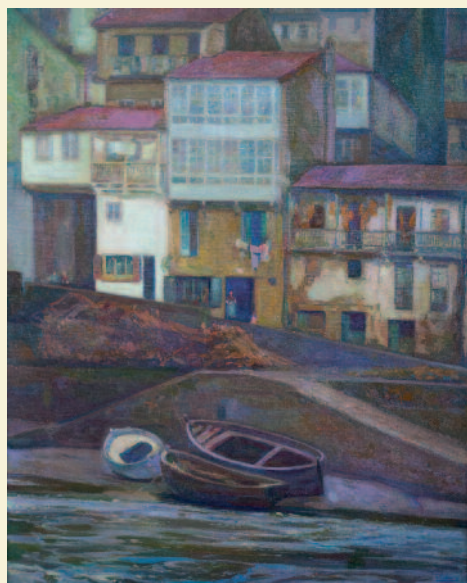
1907: Obtén a Terceira medalla na exposición Nacional de BBAA polo seu cadro “**A acíñeira**”. Pinta “**O Obelisco**”, unha das súas obras de referencia tras o seu regreso de Italia na que en palabras de J.J. Luna “Hai toda unha evocación do impresionismo francés consolidado polo

*Betanzos. As tres barcas* (1919)

Óleo sobre lenzo

101 x 25 cm

Colección Fundación Barrié



*O castiñeiro* (1917)

Óleo sobre lenzo

110 x 150 cm

Colección Fundación Barrié

debuxo –Sisley, Pissarro...- e por un gusto modernista, ben posto ao día, sen someterse a exercicios de decoración”.

En **1908**, Segunda medalla na Exposición Nacional de BBAA polo seu cadro “**Pastoral**”. Participa na Exposición Rexional Galega en Santiago (Colexio San Clemente), para a que realiza o seu cartel oficial, obtendo unha das súas tres medallas de ouro. Realiza varios carteis para o Real Club Deportivo de fútbol da Coruña.

**En 1909** participa na Exposición Internacional de Barcelona e na Mostra Rexional de Arte Galega en Santiago de Compostela.

**1910:** Exposición Nacional de Belas Artes. Madrid.

**O 21 de xullo de 1912** é elixido por unanimidade Académico Numerario da Real Academia de Belas Artes da Coruña. Participa na Exposición Nacional de Belas Artes en Madrid.

En 1913 consegue a cátedra de Debuxo Artístico na Escola de Comercio de Barcelona onde reside un anos antes de instalarse definitivamente en Madrid. A partir de agora pasará os invernos en Madrid e os veráns en Galicia.

En 1916 é elixido Presidente da sección de pintura do Círculo de Belas Artes.

Durante 1918 reside en Betanzos (A Coruña) realizando numerosas obras con luz outonal, menos habitual na súa obra de marcada iluminación estival. O 28 de setembro dese ano casa na capela do colexio Dequidt, con Eva Rodríguez (a máis nova dos cinco fillos de D. José Rodríguez Martínez, coñecido na Coruña como Médico Rodríguez) con quen terá dúas fillas, Eva (1920) e Rosario (1925), enviuvando en 1925.

En 1919 cambia a súa condición de Académico Numerario pola de Supernumerario, da Academia de Belas Artes da Coruña.

En 1922 obtén a Medalla de Honor da Exposición Nacional de Belas Artes pola obra “Rías Baixas”.

En 1924 expón no Centro de Galicia en Madrid. Pasa ese verán en Perillo e Bastiagueiro (Oleiros. A Coruña) onde realizará numerosos apuntamentos que despois transformará en pinturas no seu estudio madrileño da rúa Santa Engracia nº 6.

En 1925 concédeselle a Gran Cruz da Orde de Carlos III. Ese verán pasará uns días coa súa muller e a súa filla Eva en Cambados, pintando e debuxando recunchos e rúas da vila.

En 1926 participa na Exposición de Arte



Casa onde veraneaba Francisco Llorens en Mera

Contemporánea Española en Bos Aires. O 12 de decembro de 1928 foi proposto académico correspondente da Real Academia Galega da Lingua por Eladio Rodríguez Losada, Ángel del Castillo e Francisco Martínez Morás, tomando posesión o 23 de febreiro de 1929.

En 1929 é nomeado Cabaleiro da Orde da Coroa de Bélxica. Para a Exposición Iberoamericana de Sevilla encárganlle a organización do Pavillón de Galicia, para o que realiza un gran friso sobre a pesca en Galicia. Actualmente no Museo de Lugo.

En 1930 expón en Bélxica e Holanda. É nomeado membro correspondente da Real Academia Galega.

Casa onde veraneaba Francisco Llorens en Sada de Arriba





Francisco Llorens coa súa filla Rosario en 1929 e paleta do pintor (Colección Fundación Barrié)

Entre 1931 e 1934, pasa os seus veráns na localidade de **Mera** (Oleiros, A Coruña).

Tras o golpe de estado de 1936, continúa vivindo no seu estudio da rúa Santa Engracia en Madrid coas súas fillas. A rúa José Marañón servíralle de modelo en varias ocasións, aínda que limitará a súa produción considerablemente. En 1937 trasládase coa súa familia a Valencia. Concluída a guerra volveu á súa actividade artística en Madrid, pasando os veráns en Galicia (Sada, A Coruña) dedicado á pintura das súas paisaxes.

En 1941 presentou unha exposición no Salón Cano de Madrid formada por paisaxes de Galicia, bodegóns e paisaxes do xardín botánico de Valencia. En decembro de 1942 foi nomeado **Académico da Real Academia de Belas Artes de San Fernando**, por proposta dos

académicos Álvarez de Sotomayor, Fernández Labrada e Martínez Cubells. Ingresa o 14 de xuño de 1943, cun discurso titulado “Galicia e a paisaxe”.

É nomeado Académico de honor da **Academia Provincial de Belas Artes da Coruña**, o 12 de decembro de 1943.

A partir de 1945 comezou a decaer a súa saúde, padecendo perdas de memoria. Realiza **o seu último cadro “A vela vermella”** que deixa inacabado.

Faleceu o 11 de febreiro de 1948 en Madrid, onde foi soterrado xunto á súa esposa, pero os restos de ambos os dous foron trasladados posteriormente polo Concello da Coruña ao cemiterio de San Amaro. O seu funeral celébrase na Igrexa de Santa Lucía da Coruña.

Tras o seu falecemento organizáronse un importante número de exposicións.

En agosto de 1948 exposición “Francisco Llorens” homenaxe organizada polo Concello da Coruña e a Academia de BBAA.

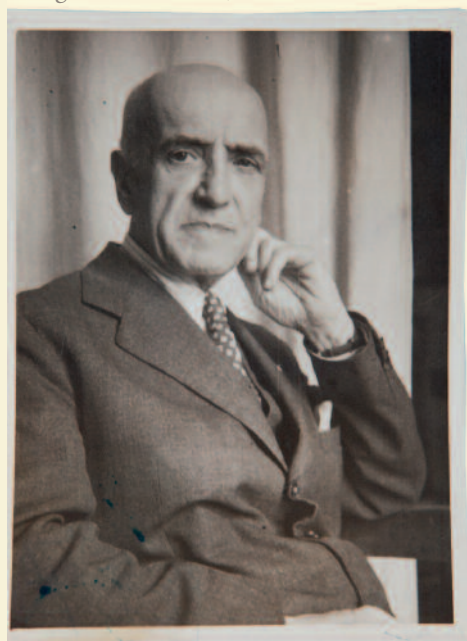
En 1958 exposición no Círculo de BBAA de Madrid patrocinada polo Centro Galego.

1972: Exposición Antolóxica “Llorens. 1874-1948” no Museo de Arte Contemporáneo de Madrid.

1975: “Exposición Antolóxica do Pintor Francisco Llorens. 1º Centenario do seu nacemento”. Deputación Provincial da Coruña.

1980: “Plástica Galega”. Caixavigo. Vigo.

Francisco Llorens, 1946 (Real Academia Galega de Belas Artes)



1986: “Artistas galegos na Colección C.A.M.V.”. Vigo.

1988: “Francisco Llorens e o seu tempo”. Fundación Pedro Barrié de la Maza, A Coruña.

1991: “Francisco Llorens”. Fundación Caixa Galicia, A Coruña.

1997: “Francisco Llorens: debuxos”. Fundación Caixa Galicia. Itinerante por Vigo, Lugo, Ourense, A Coruña e Madrid.

“Galicia Terra Única”. Ferrol.

“Colección Caixavigo”. A Coruña.

“Autorretrato: o pintor perante a súa imaxe”.

Fundación Caixa Galicia, Ourense, Lugo, Vigo, A Coruña.

1998: “Francisco Llorens”. Patrocinada polo Concello da Coruña; Caixavigo. Kiosko Alfonso. A Coruña.

No ano 2000 inaugúrase a Casa da Cultura. Concello de Sada.

2002: “Galicia. Dende Brocos a Llorens. Paisaxes e xentes”. Fundación Caixa Galicia. Sevilla.

2003: “A Mares: o espello do mar na arte galega dos séculos XIX e XX”. Museo do Mar de Galicia. Vigo.

2009: “Cabanillas e os artistas do seu tempo”, Museo das Rutas do Viño, Cambados.

2009: “Cabanillas e os artistas do seu tempo”, Museo de Pontevedra, Pontevedra.

# MUSEOS E COLECCIÓN DE REFERENCIA NAS QUE SE ATOPAN AS SÚAS OBRAS

**Museo del Prado** (Madrid)

<https://www.museodelprado.es/enciclopedia/enciclopedia-on-line/voz/llorens-diaz-francisco/>

**Real Academia de Bellas Artes de San Fernando** ( Madrid)

<http://www.realacademiabellasartessanfernando.com/es/academia>

**Museo Belas Artes** (A Coruña)

<http://museobelasartescoruna.xunta.es/index.php?id=70&zida=543>

**Fundación Barrié** (A Coruña)

<http://www.fundacionbarrie.org/es/actividades/exposiciones/exposiciones-permanentes/70-francisco-llorens>

**Museo de Pontevedra**

<http://www.museo.depo.es/coleccion/seculo.xx/ga.03060001.html>

**Colección Abanca** (A Coruña)

<http://coleccion.abanca.com/gl/Coleccion-de-arte/Artistas/ci.Francisco-Llorens.formato7>

**Real Academia de Belas Artes** (A Coruña)

<http://www.academiagallegabellasartes.org/patrimonioArtistico.asp>

**Colección Deputación Provincial** (A Coruña)

**Colección de arte Concello da Coruña**

**Museo Quiñones de León** (Vigo)

[http://www.museodevigo.org/a\\_pintura\\_gal.php](http://www.museodevigo.org/a_pintura_gal.php)

**Museo Provincial de Lugo**

<http://redemuseisticalugo.org>

**Colección Afundación** (Vigo)

<http://coleccion.afundacion.org>

**Colección Cortizo** (Padrón)

**Colección USC**. Santiago de Compostela



Sede da Fundación Barrié na Coruña, onde se atopa a exposición permanente “Francisco Llorens 1874-1948”. No Cantón Grande o pintor viviu durante a súa infancia



Casa da Cultura  
Pintor Llorens (Sada)



Pazo de Lóngora (Santa Cruz de Liáns, Oleiros) e Pazo de Vilasuso (Carral), lugares que inspiraron a obra de Llorens

# BIBLIOGRAFÍA

- 50 ans d'Art espagnol 1880-1936 (catálogo), Burdeos, 1984.
- ABRIL, M.: *De la Naturaleza al espíritu*, Madrid, 1935.
- AGUADO BLEYE, P.; ALCÁZAR, C.: *Manual de Historia de España*, Madrid, 1976-1978.
- AGUILERA, E.A.: «Francisco Lloréns el gran paisajista», en *La Voz de Galicia*, 22 de marzo de 1930.
- AGULLO; COBO, M.: *Madrid en sus diarios*, Madrid, 1961-1972.
- ALCOLEA ALBERO, A.: *Ramón Casas*, Sabadell, 1990.
- ÁLVAREZ MARTÍNEZ, L.: «El Pintor de Galicia, Francisco Lloréns, el único discípulo gallego de Sorolla», en *La Voz de Galicia*, 31 de xaneiro de 1982.
- Antena Dominical*, A Coruña, 31 de xaneiro de 1982.
- Antología de la Academia Española de Bellas Artes de Roma, 1873-1979* (catálogo), Madrid, 1979.
- AREAN, C.A.: *Francisco Lloréns, el poeta del paisaje gallego*, Madrid, 1978.
- ARGAN, G. C.: *El Arte Moderno*, Valencia, 1975.
- ARMIÑÁN, L. de: *Biografía del Círculo de Bellas Artes, 1880-1973*, Madrid, 1973.
- A arte Galega: estado da cuestión*, Consello da Cultura Galega, A Coruña, 1990.
- Artistas Galegos: pintores (rexionalismo I). Francisco Lloréns*, Nova Galicia Edicións, Vigo, 2002.
- AZCARATE, J.M. de: *Guía del Museo de la Real Academia de San Fernando*, Madrid, 1990.
- BARREIRO, A.: *Del Arte Gallego*, A Coruña, 1917.
- BEDAT, D.: *L'Academie des Beaux-Arts de Madrid, 1744-1808*, Toulouse, 1974.
- BENEZIT, E.: *Dictionnaire des Peintres, Sculpteurs et Graveurs*, París, 1976.
- BERUETE; MORET, A. de: *Historia de la Pintura Española del Siglo XIX*, Madrid, 1926.
- Biografía del Arte en España*, Madrid, 1976-1978.
- BOZAL, V.: *Arte del Siglo XX en España*, Tomo I, Madrid, 1995.
- BRU ROMO, M.: *La Academia Española de Bellas Artes de Roma*, Madrid, 1972.
- BUGALLAL, J.L.: Francisco Lloréns (catálogo), A Coruña, 1948.
- BUGALLAL, J.L.: «Francisco Lloréns, pintor de Betanzos», en *Anuario Brigantino II*, 1949.
- BUGALLAL, J.L.: *Francisco Lloréns* (catálogo), A Coruña, 1975.
- CAMBA, F.: *Paco Lloréns*, 1917.
- CAMPOY, A.M.: *Diccionario crítico del Arte Español Contemporáneo*, Madrid, 1978.
- CHAMOSO LAMAS, M.: *Francisco Lloréns* (catálogo), A Coruña, 1975.
- CHAMOSO LAMAS, M., *En Galicia*, Madrid, 1976.
- Colección de Arte da Xunta de Galicia 1986-1993* (catálogo), Xunta de Galicia, Santiago de Compostela, 1993.
- DESCALZO FARALDO, R.: *Espectáculo de la pintura española*, Madrid, 1953.
- DESCALZO FARALDO, R.: *Homenaje al Pintor de Galicia Francisco Lloréns*, (catálogo), Madrid, 1958.
- «Dibujos del paisajista Francisco Lloréns», en *El Punto de las Artes*, abril-maio, 1997.
- ESTÉVEZ ORTEGA, E.: «Francisco Lloréns», en *Vida Gallega*, 1922.
- ESTÉVEZ ORTEGA, E.: *Arte Gallego*, Barcelona, 1930.
- FARALDO, R.: *Homenaje al pintor de Galicia Francisco Lloréns* (catálogo), Madrid, 1958.
- FONTBONA, F.: *La crisi del modernisme artistic*, Barcelona, 1975.
- FONTBONA, F.; MIRALLES, F.: *Anglada Camarasa*, Barcelona, 1981.



- FRANCÉS, J.: *El año artístico, 1916-1927*.
- FRANCÉS, J.: Exposición d'Art Espagnol, A Haia, Amsterdam, 1928.
- Francisco Lloréns* (catálogo), Fundación Caixa Galicia, A Coruña, 1991.
- Francisco Lloréns: dibujos* (catálogo), Caixa Galicia, A Coruña, 1996.
- “Francisco Lloréns”, en *Arte y Parte*, abril-maio, 1997.
- Francisco Lloréns* (catálogo), Concello da Coruña, Caixavigo, Vigo, 1998.
- Galicia Arte. Arte Contemporánea*. Hércules de Ediciones: A Coruña, 1993.
- GAYA NUÑO, J.A.: *La pintura española del medio siglo*, Barcelona, 1952.
- GAYA NUÑO, J.A.: *Historia y Guía de los Museos de España*, Madrid, 1968.
- GAYA NUÑO, J.A.: *La Pintura Española del Siglo XX*, Madrid, 1970.
- GAYA NUÑO, J.A.: *Arte del Siglo XX*, Ars Hispaniae XXII, Madrid, 1977.
- GIL FILLOL, L.: “Francisco Lloréns”, en *Arriba*, 29 de xaneiro de 1941.
- GONZÁLEZ LÓPEZ, C. ; MARTÍ AYXELA, M.: *Pintores españoles en Roma, 1850-1900*, Barcelona, 1987.
- GONZÁLEZ LÓPEZ, C. ; MARTÍ AYXELA, M.: *Pintores españoles en París, 1850-1900*, Barcelona, 1989.
- El Impresionismo en España* (catálogo), Madrid, 1974.
- “La hija de Lloréns presentó en Lugo dibujos y bocetos del gran paisajista coruñés”, en *El Progreso*, Lugo, 12 de marzo de 1997.
- JIMÉNEZ PLACER, F.: “Exposición Lloréns”, en *Diario Ya*, Madrid, 1941.
- JIMÉNEZ PLACER, F.: *Historia del Arte Español*, Barcelona, 1955.
- Joaquín Sorolla y Bastida* (catálogo), Valencia, 1989.
- LAFUENTE FERRARI, E.: *La pintura española y la generación del 98*, Madrid, 1948.
- LAFUENTE FERRARI, E.: *Breve Historia de la Pintura Española*, Madrid, 1953.
- LAFUENTE FERRARI, E.: *Lloréns: 1874-1948* (catálogo), Madrid, 1972.
- LAPUENTE, J. de: *Un siglo de Arte Español 1856-1956* (catálogo), Madrid, 1956.
- LIAÑO, M.D.: *Pintores Gallegos en la Diputación*, A Coruña, 1976.
- LLORÉNS, E.: *Francisco Lloréns*, A Coruña, 1971.
- LLORÉNS, E.: *Lloréns* (catálogo), Madrid, 1972.
- LLORÉNS, E.: *Lloréns* (catálogo), A Coruña, 1975.
- LLORÉNS, E.: “Semblanza filial de Francisco Lloréns”, en *Abrente*, A Coruña, núm. 7, 1975.
- LLORÉNS, E.: *Francisco Lloréns*. Monografía de Arte Gallego, Atlántico, A Coruña, 1981.
- LÓPEZ VÁZQUEZ, J.M.B.: *Enciclopedia Temática de Galicia: Arte*, Credsá, Barcelona, 1988.
- LOZOYA, Márquez de: *Historia del Arte Hispánico*, Barcelona, 1949.
- LUNA, J.J.: *Francisco Lloréns y su tiempo*, Fundación Pedro Barrié de la Maza, A Coruña, 1988.
- LUNA, J.J.: “Breve semblanza biográfica y estética de Francisco Lloréns”, en *Francisco Lloréns* (catálogo), Fundación Caixa Galicia, A Coruña, 1991.
- A mares: o espello do mar na arte galega dos séculos XIX e XX* (catálogo), Museo do Mar de Galicia, Vigo, 2003.
- MARET, F.: *Les peintres luministes*, Bruselas, 1944, Vigo, 1967.
- MON, F.: «La Pintura Actual en Galicia», en *Faro de Vigo*, Vigo, 1967.
- Museo Español de Arte Contemporáneo* (catálogo), Museo Español de Arte Contemporáneo, Madrid, 1982-1983.
- PABLOS, F.: *Pintores Gallegos del Novecientos*, Fundación Pedro Barrié de la Maza, A Coruña, 1981.
- PABLOS, F.: «Lloréns en la intimidad», en *Faro de Vigo*, Vigo, 23 de marzo de 1997.
- PABLOS, F.: *A Pintura en Galicia. Do XVII ás últimas tendencias*, Nigratea, Vigo, 2003.

«Paisaje con figuras», en *La Voz de Galicia*, A Coruña, 30 de marzo de 1997.

PANTORBA, B. de: «Evocación de Francisco Lloréns en el Centenario de su nacimiento», en *Abrente*, A Coruña, núm. 6, 1974.

PANTORBA, B. de: *Historia y Crítica de las Exposiciones Nacionales de Bellas Artes celebradas en España*, Madrid, 1980.

PENA LÓPEZ, C., MARTÍNEZ SUÁREZ, X. L.: *A Coruña a cidade na arte*, Museo de Belas Artes da Coruña, A Coruña, 2008.

PENA, M.C.: *El paisaje español del siglo XIX: del naturalismo al impresionismo*, Madrid, 1982.

PÉREZ SÁNCHEZ, A.E.: *Inventario de las Pinturas de la Real Academia de San Fernando*, Madrid, 1964.

*Pintores Españoles de la Luz* (catálogo), Madrid, 1983.

POMPEY, F.: *Museo de Arte Moderno*, Madrid, 1946.

PUENTE, J. de la: *Museo del Prado. Casón del Buen Retiro. Pintura del Siglo XIX*, Madrid, 1985.

REYERO, C.: *Imagen histórica de España, 1850-1900*, Barcelona, 1987.

RIVAS, A.R. de: *La pintura en los tiempos actuales*, Sevilla, 1899.

*Un siglo de pintura gallega* (catálogo), Bos Aires, 1985.

SOBRINO, M.L.: «La Edad Contemporánea», en *Historia del Arte Gallego*, Madrid, 1982

SOBRINO, M.L.: *Catálogo de pintura del Excmo. Ayuntamiento de La Coruña* (catálogo), Concello da Coruña, A Coruña, 1995.

SOBRINO, M.L.: *O cartelismo en Galicia*, Edicións do Castro, Sada, 1993.

SOCIAS Y PALAU, J.: *Carles de Haes*, Lleida, 1980.

TENREIRO, R.M.: *Tercera exposición de Arte Gallego*, A Coruña, 1923.

THIEME-BECKER: *Allgemeines Lexikon der Bildenden Kunstler*, Leipzig, 1907-1950.

TORRES MARTÍNEZ, J.: «Francisco Lloréns», en *Gran Enciclopedia Gallega*, Tomo XX, Lugo, 1982, p. 11-15.

TRAVIESO MOUGÁN, J.: *El pintor Francisco Lloréns*, Tese de Licenciatura, Universidad de Santiago de

Compostela, Santiago de Compostela, 1981

TRAVIESO MOUGÁN, J.: «Lloréns», en *Gran Enciclopedia Gallega*, Tomo 20, Lugo, 1982, pp. 10-11.

*Tres grandes maestros del paisaje decimonónico español: Jenaro Pérez Villaamil, Carlos de Haes, Aureliano de Beruete*, Madrid, 1990.

## ENLACES DE INTERSE PARA SABER MÁIS SOBRE FRANCISCO LLORENS

[http://www.fundacionbarrie.org/coleccion\\_llorens](http://www.fundacionbarrie.org/coleccion_llorens)

<http://www.pintoresgallegos.com/bibliografia/franciscollorens.html>

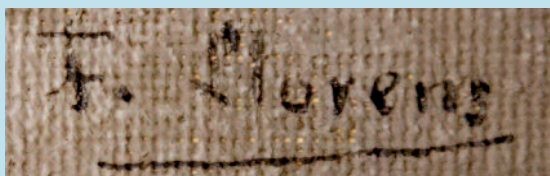
<http://www.rtve.es/filmoteca/no-do/not-123/1487565/>

<http://memoriadesada.com/imaxe/conferencia-de-eva-llorens/>

<http://fotosantigascambados.blogspot.com.es/2013/08/duas-olladas-sobre-calzada-luis-rei.html>

<http://www.cronistadebetanzos.com/grelos-de-betanzos-para-llorens-y-wenceslao/>

<http://www.franciscollorens.es>





Tumba de Llorens no cemiterio de San Amaro na Coruña

## FICHAS TÉCNICAS

### FOTO 1

*Praia de Bastiagueiro* (1930)

Óleo s/ lenzo

71 x 90 cm

Colección Rosario Llorens  
(Madrid)

### FOTO 2

*Muralla de Betanzos. A porta  
das Doncelas* (1918)

Óleo s/ lenzo

98 x 80 cm

Colección Fundación Barrié  
(A Coruña)

### FOTO 3

*Sada desde Sada de Arriba*  
(1942)

Óleo s/ lenzo

90 x 75 cm

Colección Fundación Barrié  
(A Coruña)

### FOTO 4

*Vista da Coruña*

Óleo s/ lenzo

50 x 43 cm

Colección Cortizo

### FOTO 5

*Praia de Gandarío* (1942)

óleo s/ lenzo

40 x 50 cm

Colección familiar

### FOTOS 6, 7, 8, 9 y 10

Xurxo Lobato: *Canabal,  
Gandarío, As Galeras, Sada,  
Betanzos* (2016)

Edita: Consorcio As Mariñas  
Texto: Rosario Sarmiento  
Traducións: Mark Guscín Linguistic Services  
Fotografías: Xurxo Lobato  
Maqueta: Imago Mundi Deseño  
Imprime: Sgraf Artes Gráficas  
Depósito Legal: C 000-2016

Ruta do  
**Impresionismo**  
das Mariñas



FEDER - FONDO EUROPEO DE  
DESENVOLVEMENTO REGIONAL  
*"Unha manístra de facer Europa"*



XUNTA  
DE GALICIA

galiciã

